

## Pre upotrebe

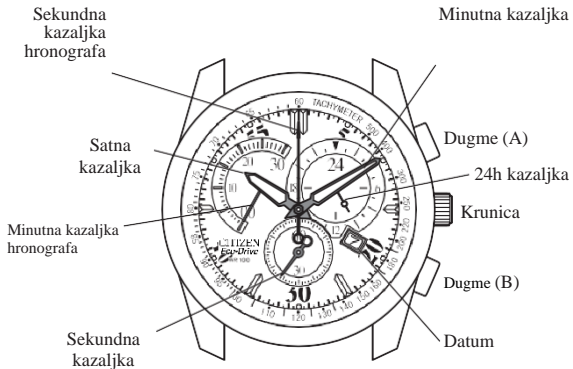
Ovaj sat je sat na solarni pogon. Molimo vas da u potpunosti napunite sat pre upotrebe tako što ćete ga izložiti svetlu.

Sekundarna baterija se koristi u ovom satu za skladištenje električne energije. Ova sekundarna baterija je baterija čiste energije koja ne sadrži živu ili druge toksične supstance. Kada se potpuno napuni, sat će nastaviti da radi oko 5 meseci bez dodatnog punjenja.

### < Pravilna upotreba ovog sata >

Da biste udobno koristili ovaj sat, obavezno ga napunite pre nego što potpuno prestane da radi. Pošto ne postoji rizik od prekomernog punjenja bez obzira koliko je sat napunjen (funkcija prevencije prekomernog punjenja), preporučuje se da se sat puni svaki dan.

## Komponente



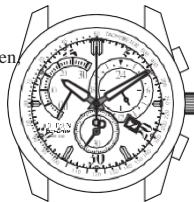
Dizajn se može razlikovati u zavisnosti od modela.

# Funkcije jedinstvene za satove na solarni pogon

[Displej normalnog vremena]

Kada sat postane nedovoljno napunjen, prikaz sata se menja kao što je prikazano ispod. Kada je sat prešao sa normalnog kretanja kazaljke na funkciju upozorenja o nedovoljno napunjenosti, to ukazuje da sat nije dovoljno napunjen.

Dozvolite svetlosti da sija na solarnu ćelije dok se sat ne vrati na kretanje u intervalima od 1 sekunde. Čak i nakon što se sat vrati u pomeranje intervala od 1 sekunde, dovoljno napunite sat tako što ćete ga izložiti



Kada sat postane nedovoljno napunjen kao rezultat neizlaganja svetlosti

Kada se sat puni izlaganjem svetlosti

[Displej upozorenja o nedovoljno napunjenosti]

Druga kazaljka se prebacuje sa kretanja u intervalima od 1 sekunde na kretanje u intervalima od 2 sekunde



Ako se sat nastavi da se koristi bez punjenja



Pomeranje intervala od 2 sekunde se nastavlja ako sat nije dovoljno napunjen

2 sekunde  
2 sekunde

[Zaustavljeno]

Sve kazaljke prestaju da se kreću



svetlost pozivajući se na „5. Opšta referenca za

vreme punjenja“ kako biste osigurali da se sat koristi udobno.

Druga kazaljka počinje da se kreće u intervalu od 2 sekunde kada se sat napuni dozvoljavajući svetlosti da sija na solarnu ćeliju. Međutim, pošto je sat stao kao rezultat nedovoljno napunjenog, vreme nije tačno. Dovoljno napunite sat dok druga kazaljka ne počne da se kreće u intervalu od 1 sekunde, a zatim resetujte vreme pre upotrebe.

### [Funkcija upozorenja o nedovoljno napunjenosti]

Prebacuje sa kretanja u intervalima od 1 sekunde (normalno kretanje) na kretanje u intervalima od 2 sekunde.

Kada kapacitet sekundarne baterije postane nizak kao rezultat svetlosti koja ne sija na solarnu ćeliju, sekundarna kazaljka prelazi sa pomeranja u intervalima od 1 sekunde (normalno kretanje) na kretanje u intervalima od 2 sekunde.

Iako sat nastavlja da radi normalno u ovom trenutku, sat se zaustavlja ako ostane

nedovoljno napunjen oko 5 dana nakon početka intervalnog kretanja od 2 sekunde. Dovoljno napunite sat izlaganjem svetlu tako da se sekundarna kazaljka vrati na kretanje u intervalima od 1 sekunde.

#### **Napomena:**

- Kada je merenje vremena u hronografu u toku, merenje vremena se prekida i sekundarna kazaljka hronografa se resetuje na poziciju 0 sekundi.



2 sekunde  
2 sekunde

### [Funkcija brzog pokretanja]

Kada svetlost (približno 500 lk) obasja solarnu ćeliju nakon što se sat zaustavi kao rezultat nedovoljno napunjenog, sekundarna kazaljka počinje da se kreće u intervalu od 2 sekunde i sat počinje da radi posle oko 10 sekundi (vreme do sat počinje da radi varira u zavisnosti od modela). Međutim, imajte na umu da će se sat ponovo zaustaviti ako je solarna ćelija blokirana od svetlosti jer će sat ponovo biti nedovoljno napunjen.

### [Kada se sat zaustavi zbog nedovoljnog punjenja]

Kada je kapacitet sekundarne baterije ispražnjen usled svetlosti ne sijajući na solarnu ćeliju, sat postaje nedovoljno napunjen i staje. Kada svetlo obasja solarnu ćeliju, funkcija brzog pokretanja se aktivira i sekundarna kazaljka počinje kretanje u intervalu od 2 sekunde. Dovoljno napunite sat izlaganjem svetlu dok se kazaljka sekunde ne vrati na kretanje u intervalima od 1 sekunde.

- Minutna kazaljka hronografa se zaustavlja u bilo kojoj proizvoljnoj poziciji. Pritisnite dugme (B) da biste se vratili na poziciju 0 minuta.

**Napomena:**

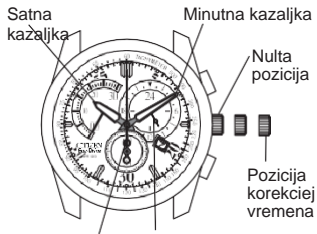
- Iako sat počinje da radi, pošto je sat prethodno stao kao rezultat nedovoljno napunjenog, vreme nije tačno. Resetujte vreme pre upotrebe sata.

## **[Funkcija sprečavanja prekomernog punjenja]**

Kada se sekundarna baterija potpuno napuni kao rezultat svetlosti koja sija u brojčanik sata (solarna ćelija), funkcija za sprečavanje prekomernog punjenja se automatski aktivira kako bi se sprečilo dalje punjenje baterije. Ovo sprečava da se performanse solarne ćelije i sekundarne baterije pogoršaju bez obzira na to koliko je sat napunjen, i omogućava vam da izložite sat svetlu bez brige o prekomernom punjenju.

# Podešavanje vremena i datuma

Ako je krunica vašeg sata tipa brave na zavrtnje, pokrenite krunicu nakon što prvo olabavite mehanizam za zaključavanje zavrtnja okretanjem krunice ulevo. Kada završite sa rukovanjem krunom, okrenite krunu udesno dok je gurate unutra nakon što ste je vratili u normalan položaj i dobro zategnite.



## [Podešavanje vremena]

1. Izvucite krunicu u položaj za korekciju vremena kada sekundarna kazaljka dostigne položaj 0 sekundi.
2. Okrenite krunu da biste podesili vreme.
  - Kazaljka za 24 sata se kreće u koordinaciji sa kazaljkom sata. Obratite pažnju na AM i PM kada podešavate vreme.
3. Sigurno gurnite krunu u normalan položaj u sinhronizaciji sa a

## < Koristan savet za tačno podešavanje vremena >

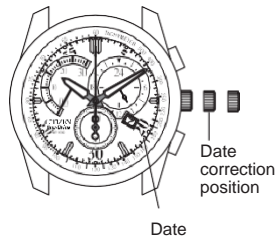
Nakon što ste prvo zaustavili drugu kazaljku na poziciji 0 sekundi, pomerite kazaljku minuta 4-5 minuta preko tačnog vremena, a zatim je vratite na tačno vreme. Zatim pritisnite krunu u sinhronizaciji sa telefonom ili drugom vremenskom službom da biste tačno podesili vreme.



Sekundna kazaljka 24h kazaljka

telefonom ili drugom vremenskom službom

## [Podešavanje datuma]



1. Izvucite krunu iz položaja za korekciju datuma.
2. Okrenite krunicu udesno da biste podesili datum.
  - Ništa se neće dogoditi ako se kruna okrene nalevo.
  - Ako je datum podešen kada je vreme na satu između oko 21:00 i 1:00 ujutru, datum se neće promeniti sledećeg dana. Ako se to dogodi, resetujte datum nakon što ste privremeno pomerili kazaljke na vreme

van navedenog vremenskog perioda.

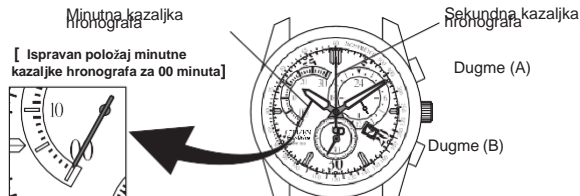
- Datum funkcioniše na osnovu meseca od 31 dan. Zbog toga je potrebno korigovati datum tako što će se kruna raditi na prvi dan sledećeg meseca u mesecima sa manje od 31 dana (meseci sa 30 dana i februar)).
  - Datum se menja oko 12:00 časova.
3. Kada se datum završi, vratite krunu u normalan položaj.

## Korišćenje hronografa

- \* Kada koristite hronograf, počnite da merite vreme nakon što se prvo uverite da se minutna kazaljka hronografa vratila na poziciju 00 minuta. Ako minutna kazaljka hronografa nije na poziciji 00 minuta, polako pritisnite dugme (B) dok se ne vrati na poziciju 00 minuta.

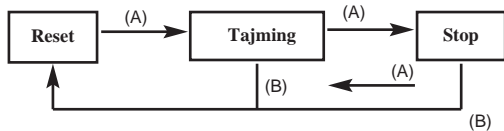
## [Tajming hronografa]

Ovaj hronograf meri i prikazuje vreme do 30 minuta u jedinicama od 1 sekunde. Svaka kazaljka hronografa se zaustavlja kada prođe 30 minuta.



## < Vremenska procedura >

1. Pritisnite dugme (A) da započnete merenje vremena.
  - Hronograf se stalno pokreće i zaustavlja svaki put kada se pritisne dugme (A).
2. Pritisnite dugme (B) da resetujete hronograf na 0 sekundi.



### Beleška:

Nemojte izlagati sat jakim udarcima tokom merenja vremena hronografa. Ako sat je podvrgnut jakom udaru tokom merenja vremena hronografa ili nakon što se automatski zaustavi nakon 30 minuta, kazaljka minuta hronografa može da promeni položaj. Ako se to dogodi, koristite hronograf nakon prvog resetovanja pritiskom na dugme (B).

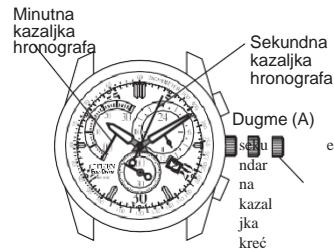
## Nuliranje sekundarne ruke hronografa

Ako se sekundarna kazaljka hronografa ne vrati u položaj od 0 sekundi kada je hronograf resetovan ili ako je sekundarna kazaljka hronografa pomerila poziciju kao rezultat jakog udara, nulirajte sekundarnu kazaljku hronografa tako što ćete izvršiti proceduru opisano ispod.

- Ako krunica vašeg

sata je tipa sa zavrtnjem, prvo pokrenite krunicu otpuštanje mehanizma za zaključavanje zavrtnja.

- Sekundarna kazaljka hronografa se ne može podesiti na nulu ako je aktivirana funkcija upozorenja o nedovoljnom napunjenju (dok se



Dugme(B)

Pozicija korekcije  
vremena

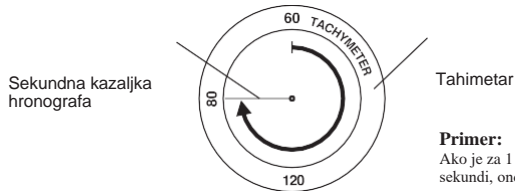
u intervalima od 2 sekunde zbog nedovoljno napunjenog sata). Nulirajte kazaljku hronografa nakon što ste prvo dovoljno napunili sat i potvrdili da se druga kazaljka vratila na kretanje intervala od 1 sekunde.

### [Nuliranje sekundarne ruke hronografa]

1. Izvucite krunicu u položaj za korekciju vremena.
  - Kada se dugme (A) pritisne najmanje 3 sekunde i otpusti, sat ulazi u režim korekcije pozicije sekundarne kazaljke 0 hronografa. Ponovo pritisnite dugme (A) da postavite sekundarnu kazaljku hronografa na poziciju 0 sekundi.
  - Sekundarna kazaljka hronografa napreduje za jednu sekundu (rotacija kazaljke na satu) svaki put kada se pritisne dugme (A).
- Kontinuiranim pritiskom na dugme (A) sekundarna kazaljka hronografa brzo napreduje.
3. Kada se sekundarna kazaljka hronografa podesi na nulu, resetujte vreme i vratite krunu u normalan položaj.
4. Proverite da li je kazaljka minuta hronografa resetovana na 0 poziciju pritiskom na dugme (B).

## Korišćenje tahimetra (kada je isporučen)

Funkcija tahimetra se koristi za merenje brzine putovanja kao što je brzina automobila. U slučaju ovog sata, prosečna brzina se može približno odrediti za određenu udaljenost merenjem koliko sekundi je potrebno da se pređe 1 kilometar (opseg merenja: maksimalno 60 sekundi). Da biste odredili prosečnu brzinu, pokrenite hronograf istovremeno sa početkom merenja. Zaustavite hronograf kada vozilo pređe 1 kilometar. Aproksimacija prosečne brzine na tom rastojanju može se odrediti položajem sekundarne kazaljke hronografa u to vreme.



### Primer:

Ako je za 1 kilometar potrebno 45 sekundi, onda je prosečna brzina na tom rastojanju 80 kilometara na

sat.

